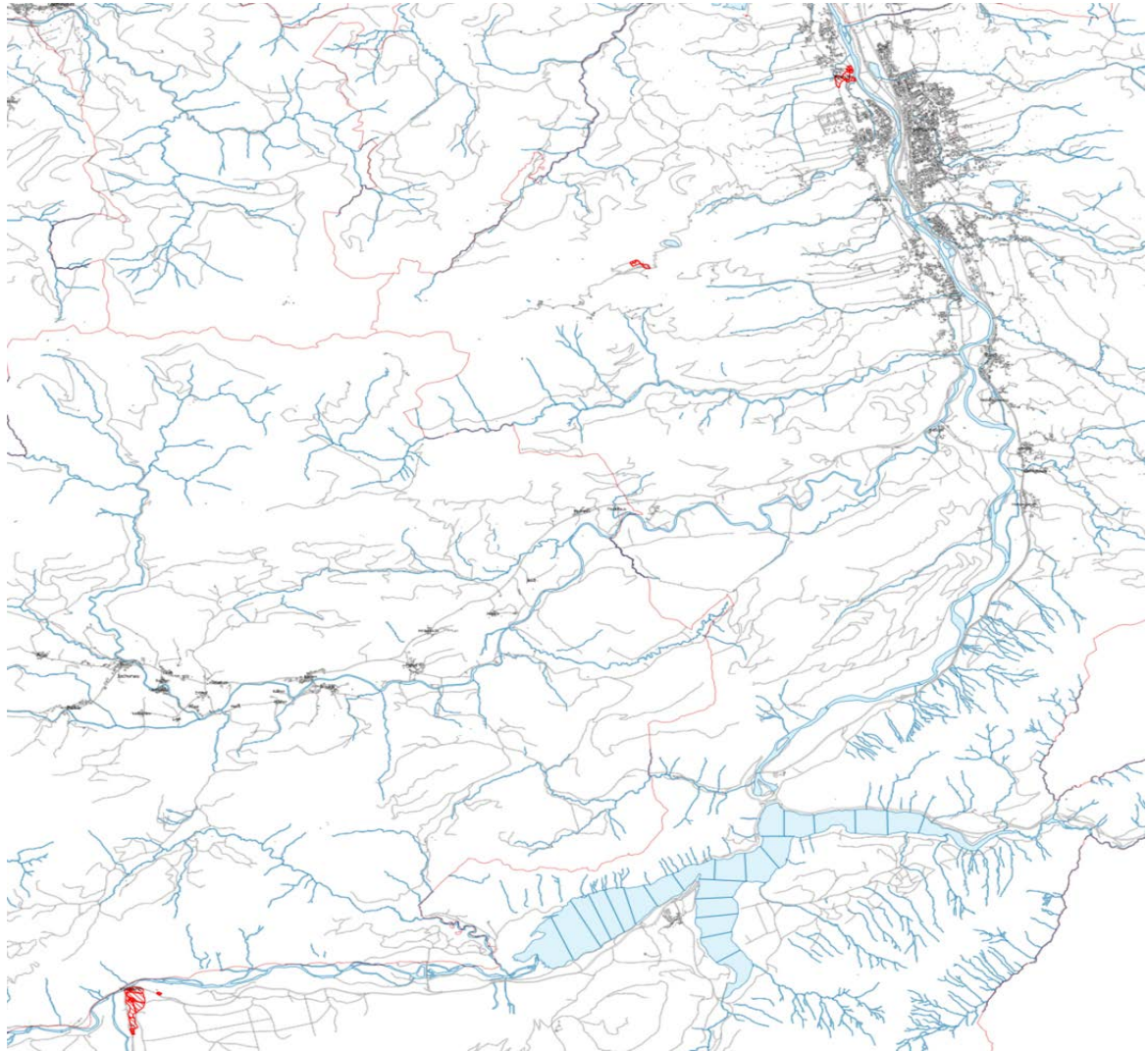




Anlage zur Bekanntmachung Auswahlverfahren Lenggring vom 17.05.2018

Übersicht und Detaildarstellungen der Erschließungsgebiete



| | Bandbreite Download | Bandbreite Upload |
|---|---|--------------------------|
| Bereich Bairahof, Wasenstein, Schlegldorf, Brauneck, Vorderriß: | <ul style="list-style-type: none">• mindestens 100 MBit/s | mindestens 10 MBit/s |

Tabelle: Übersicht über die zu erzielenden Bandbreiten



Bereich Bairahof, Werksgebäude Kieswerk (Flur-Nr. 2307):

Nach dem Auf- bzw. Ausbau sollen in diesem Bereich Übertragungsraten in mindestens doppeltem Umfang¹ der Übertragungsraten (Upload und Download) gemäß der Darstellung des Ergebnisses der Markterkundung für alle möglichen Endkunden, die noch nicht mit Bandbreiten nach Nr. 1.2 Satz 3 BbR versorgt werden und Übertragungsraten von mindestens 100 Mbit/s im Download und von mindestens 10 Mbit/s im Upload für alle möglichen Endkunden sowie Upload-Geschwindigkeiten, die viel höher sind als bei Netzen der Breitbandgrundversorgung (mindestens 2 Mbit/s) zur Verfügung stehen.



¹ Wenn der geförderte Ausbau als Nebeneffekt die Breitbandversorgung von einzelnen Anschlüssen verbessert, ohne dass für diese Anschlüsse die Bandbreitenverdoppelung erreicht wird, ist dies unschädlich, sofern für diese Anschlüsse keine zusätzlichen, staatlich finanzierten Investitionen durchgeführt werden.



Bereich Wasenstein, Schlegldorf:

Nach dem Auf- bzw. Ausbau sollen in diesem Bereich Übertragungsraten in mindestens doppeltem Umfang² der Übertragungsraten (Upload und Download) gemäß der Darstellung des Ergebnisses der Markterkundung für alle möglichen Endkunden, die noch nicht mit Bandbreiten nach Nr. 1.2 Satz 3 BbR versorgt werden und Übertragungsraten von mindestens 100 Mbit/s im Download und von mindestens 10 Mbit/s im Upload für alle möglichen Endkunden sowie Upload-Geschwindigkeiten, die viel höher sind als bei Netzen der Breitbandgrundversorgung (mindestens 2 Mbit/s) zur Verfügung stehen.

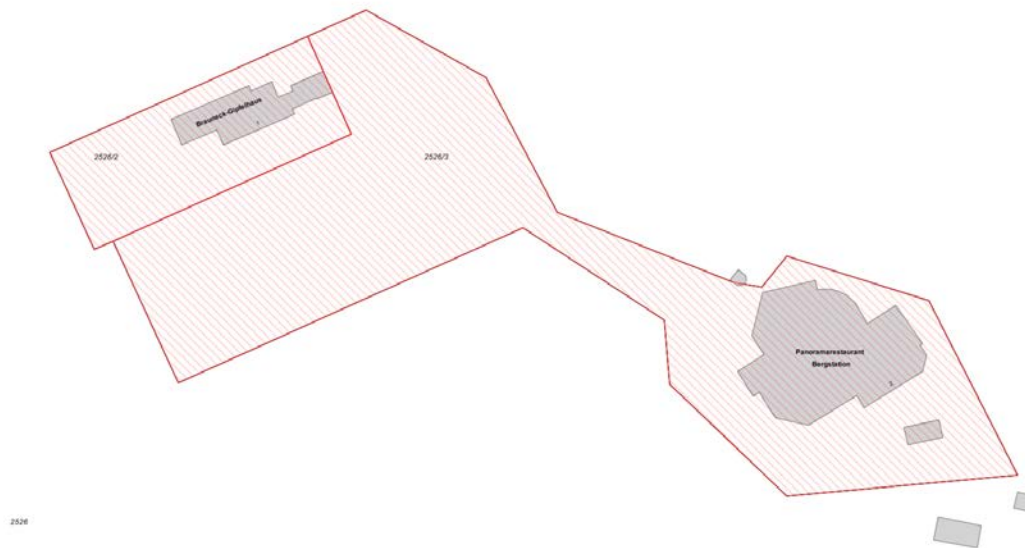


² Wenn der geförderte Ausbau als Nebeneffekt die Breitbandversorgung von einzelnen Anschlüssen verbessert, ohne dass für diese Anschlüsse die Bandbreitenverdoppelung erreicht wird, ist dies unschädlich, sofern für diese Anschlüsse keine zusätzlichen, staatlich finanzierten Investitionen durchgeführt werden.



Bereich Brauneck Bergstation, Gipfelhaus:

Nach dem Auf- bzw. Ausbau sollen in diesem Bereich Übertragungsraten in mindestens doppeltem Umfang³ der Übertragungsraten (Upload und Download) gemäß der Darstellung des Ergebnisses der Markterkundung für alle möglichen Endkunden, die noch nicht mit Bandbreiten nach Nr. 1.2 Satz 3 BbR versorgt werden und Übertragungsraten von mindestens 100 Mbit/s im Download und von mindestens 10 Mbit/s im Upload für alle möglichen Endkunden sowie Upload-Geschwindigkeiten, die viel höher sind als bei Netzen der Breitbandgrundversorgung (mindestens 2 Mbit/s) zur Verfügung stehen.

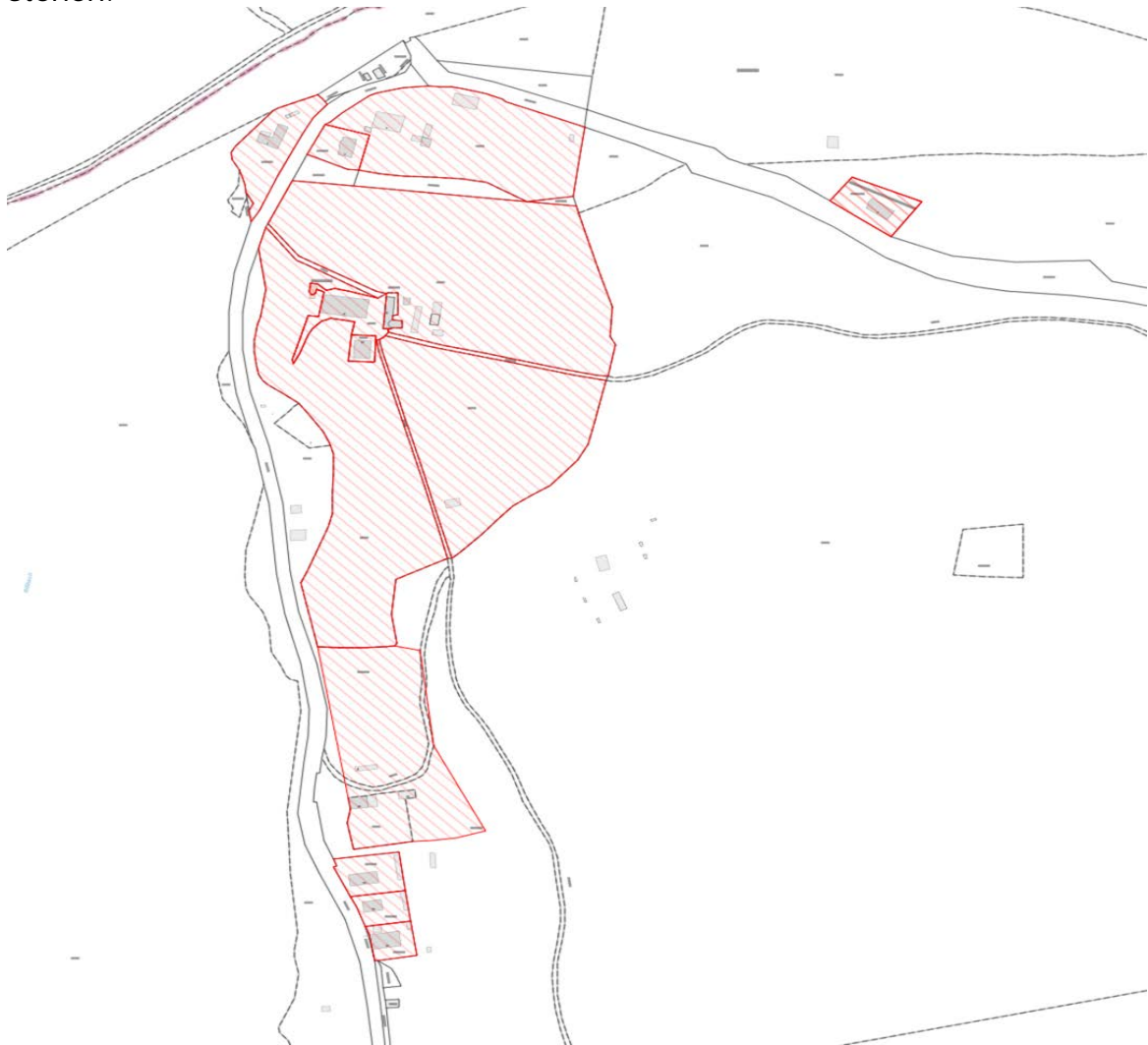


³ Wenn der geförderte Ausbau als Nebeneffekt die Breitbandversorgung von einzelnen Anschlüssen verbessert, ohne dass für diese Anschlüsse die Bandbreitenverdoppelung erreicht wird, ist dies unschädlich, sofern für diese Anschlüsse keine zusätzlichen, staatlich finanzierten Investitionen durchgeführt werden.



Bereich Vorderriß:

Nach dem Auf- bzw. Ausbau sollen in diesem Bereich Übertragungsraten in mindestens doppeltem Umfang⁴ der Übertragungsraten (Upload und Download) gemäß der Darstellung des Ergebnisses der Markterkundung für alle möglichen Endkunden, die noch nicht mit Bandbreiten nach Nr. 1.2 Satz 3 BbR versorgt werden und Übertragungsraten von mindestens 100 Mbit/s im Download und von mindestens 10 Mbit/s im Upload für alle möglichen Endkunden sowie Upload-Geschwindigkeiten, die viel höher sind als bei Netzen der Breitbandgrundversorgung (mindestens 2 Mbit/s) zur Verfügung stehen.



⁴ Wenn der geförderte Ausbau als Nebeneffekt die Breitbandversorgung von einzelnen Anschlüssen verbessert, ohne dass für diese Anschlüsse die Bandbreitenverdoppelung erreicht wird, ist dies unschädlich, sofern für diese Anschlüsse keine zusätzlichen, staatlich finanzierten Investitionen durchgeführt werden.



Tabelle der zu erschließenden Gebäude/Grundstücke mit mindestens 100Mbit/s im Download und mindestens 10 MBit/s im Upload

| plz | ort | ortsteil | strasse | hnr |
|-------|-----------|---------------------|----------------------|-----|
| 83661 | Lenggries | Brauneckhütte | Brauneck | 1 |
| 83661 | Lenggries | Brauneckhütte | Brauneck | 2 |
| 83661 | Lenggries | Lenggries | Wackersberger Straße | 53 |
| 83661 | Lenggries | Schlegldorf | Schlegldorf | 1 |
| 83661 | Lenggries | Schlegldorf | Schlegldorf | 4 |
| 83661 | Lenggries | Schlegldorf | Schlegldorf | 5 |
| 83661 | Lenggries | Schlegldorf | Schlegldorf | 6 |
| 83661 | Lenggries | Schlegldorf | Schlegldorf | 62 |
| 83661 | Lenggries | Vorderriß | Vorderriß | 2 |
| 83661 | Lenggries | Vorderriß | Vorderriß | 5 |
| 83661 | Lenggries | Vorderriß | Vorderriß | 6 |
| 83661 | Lenggries | Vorderriß | Vorderriß | 7 |
| 83661 | Lenggries | Vorderriß | Vorderriß | 11 |
| 83661 | Lenggries | Vorderriß | Vorderriß | 13 |
| 83661 | Lenggries | Vorderriß | Vorderriß | 15 |
| 83661 | Lenggries | Vorderriß | Vorderriß | 21 |
| 83661 | Lenggries | Vorderriß | Vorderriß | 23 |
| 83661 | Lenggries | Vorderriß | Vorderriß | 25 |
| 83661 | Lenggries | Vorderriß | Vorderriß | 27 |
| 83661 | Lenggries | Vorderriß | Vorderriß | 29 |
| 83661 | Lenggries | Vorderriß | Vorderriß | 31 |
| 83661 | Lenggries | Wasenstein | Wasenstein | 8 |
| 83661 | Lenggries | Wasenstein | Wasenstein | 8a |
| 83661 | Lenggries | Bairahöfe, Kieswerk | Fl.Nr. 2307 | |



Nutzbare Infrastrukturen:

Im Gemeindebereich vorhandene gemeindeeigene Leerrohre lt. nachfolgender Pläne:

a) Bereich Bergbahnstraße

In diesem Bereich wird eine vorhandene Leerrohr-Infrastruktur (PVC 110 x 3,2 mm) auf einer Länge von ca. 530m durch die Gemeinde zur Verfügung gestellt. Details wie Kaufpreis und weitere Detailpläne können bei der Gemeinde Lenggries, Herrn Franz Schwaiger angefordert werden.

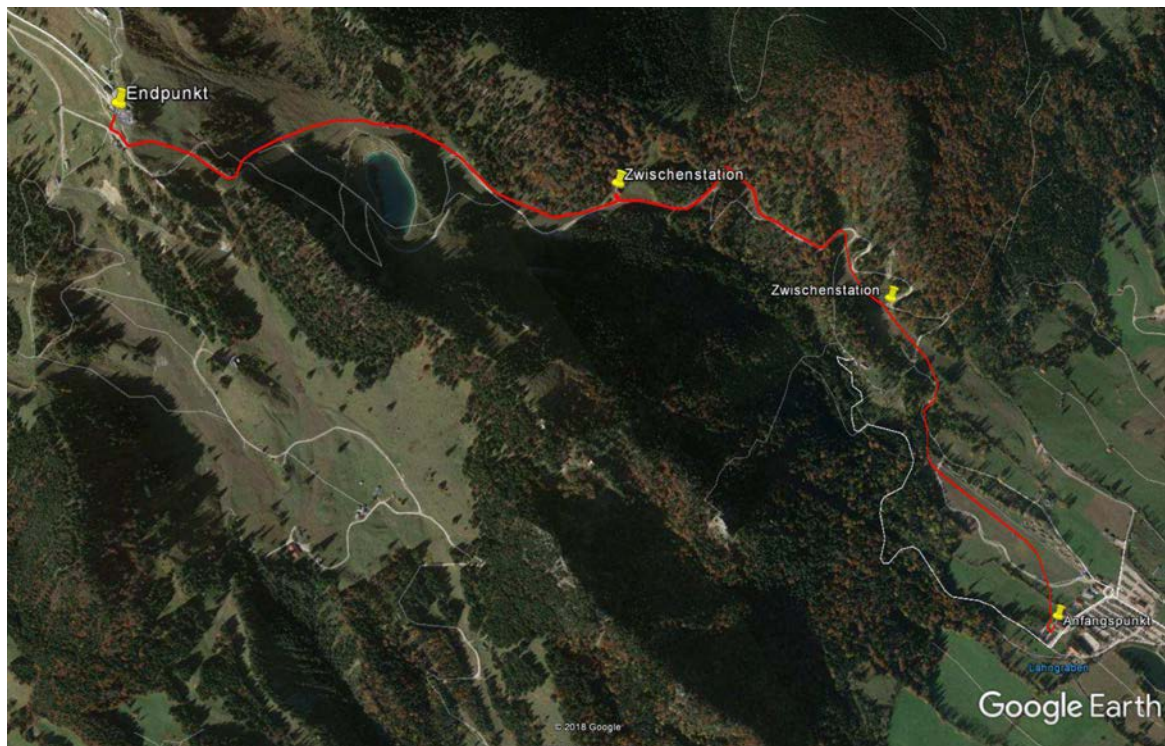


Die Leerrohre wurden gebaut, um die Kosten einer möglichen Breitbanderschließung zu reduzieren und befinden sich im Eigentum der Gemeinde. Sofern die Inanspruchnahme der Leerrohre oder Teile davon zu einer Kostenreduzierung der Breitbanderschließung führen, müssen diese Leerrohre oder Teile davon zu den ausgewiesenen Kaufpreisen der Kommune übernommen werden.



b) Bereich Talstation Bergbahn Brauneck bis Bergstation Bergbahn Brauneck

In diesem Bereich wird ab ca. Mitte 2019 eine vorhandene Mikrorohr-Infrastruktur (SP 2x10/6) auf einer Länge von ca. 3500m durch die Gemeinde zur Verfügung gestellt. Details wie Kaufpreis und weitere Detailpläne können bei der Gemeinde Lenggries, Herrn Franz Schwaiger angefordert werden.



Die Leerrohre werden gebaut, um die Kosten einer möglichen Breitbanderschließung zu reduzieren und befinden sich im Eigentum der Gemeinde. Sofern die Inanspruchnahme der Leerrohre oder Teile davon zu einer Kostenreduzierung der Breitbanderschließung führen, müssen diese Leerrohre oder Teile davon zu den ausgewiesenen Kaufpreisen der Kommune übernommen werden.