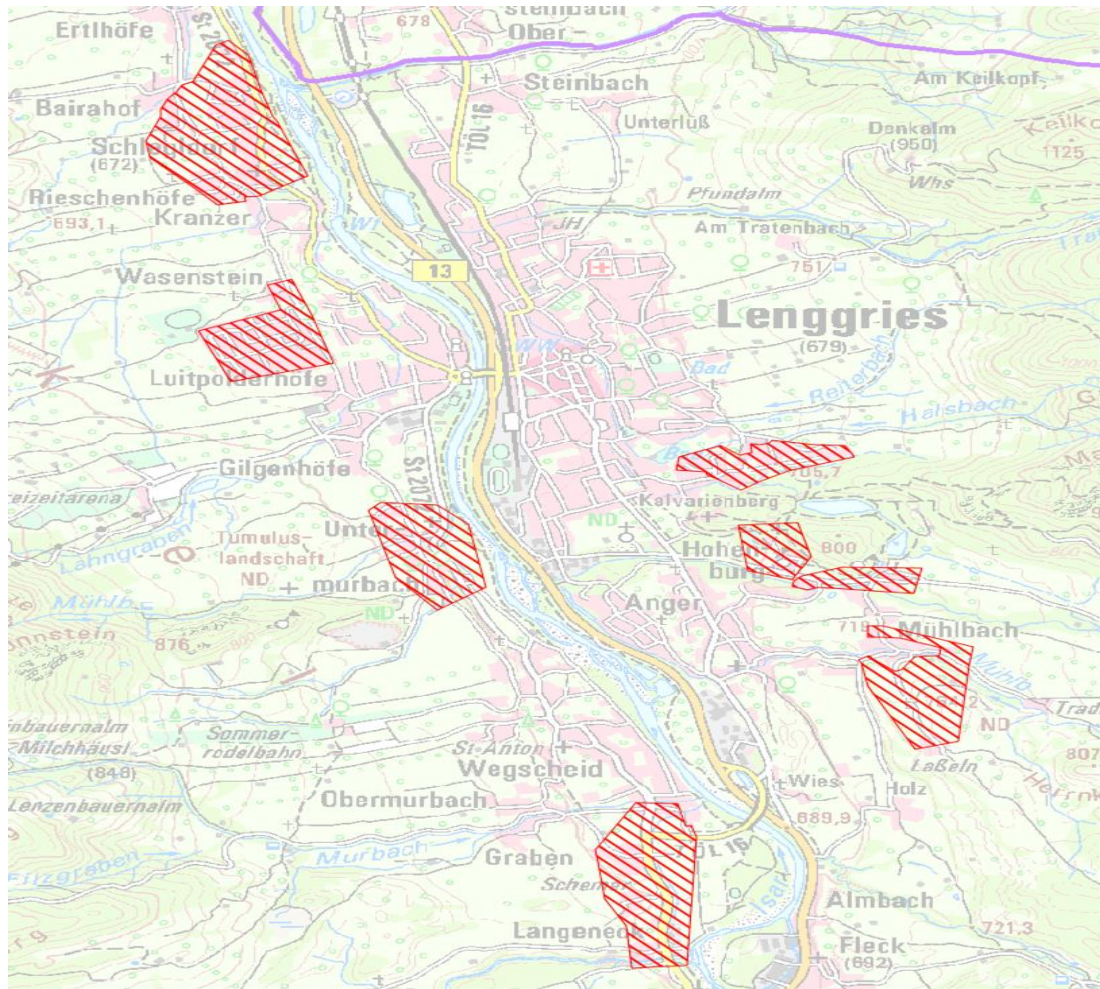




Anlage zur Bekanntmachung Auswahlverfahren Lenggries vom 10.08.2015

Übersicht und Detaildarstellungen der Erschließungsgebiete

Karte 1 zeigt die Übersicht über das Erschließungsgebiet Lenggries.



Karte 1: Übersicht

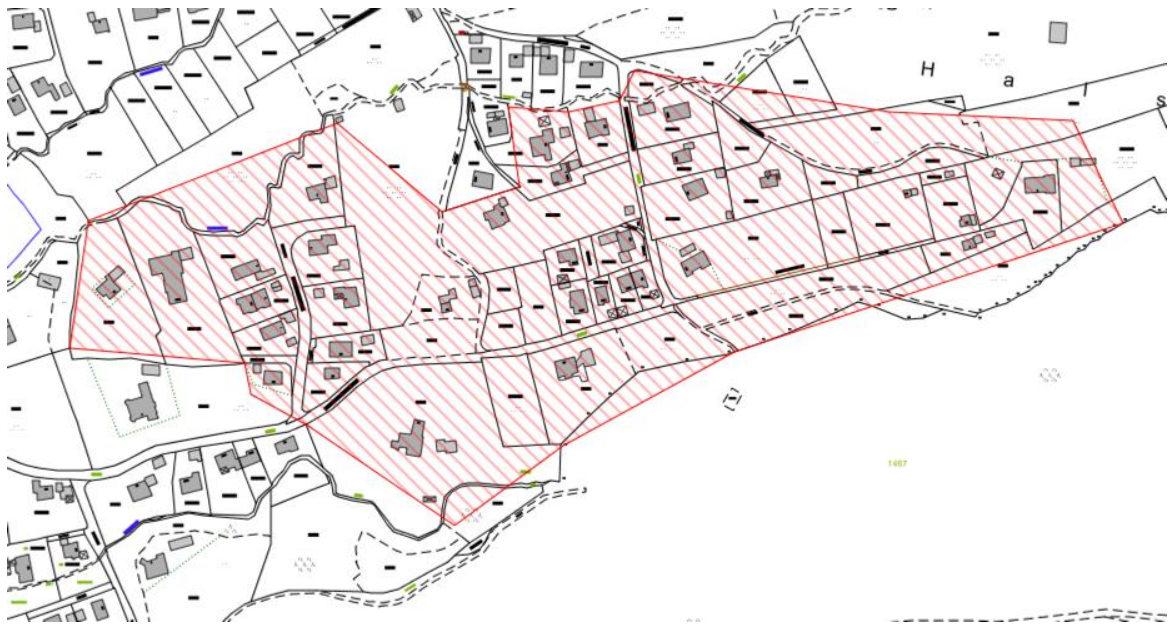
	Bandbreite Download	Bandbreite Upload
alle Ortsbereiche außer Bereich Schule Hohenburg	<ul style="list-style-type: none">• Teilweise mindestens 50 MBit/s• flächendeckend mindestens 30 MBit/s	mindestens 2 MBit/s
Bereich Schule Hohenburg	<ul style="list-style-type: none">• mindestens 100 MBit/s	mindestens 10 MBit/s

Tabelle 1: Übersicht über die zu erzielenden Bandbreiten



Bereich Ludwig-Thoma Weg:

Nach dem Auf- bzw. Ausbau sollen in diesem Bereich Übertragungsraten in mindestens doppeltem Umfang¹ der Übertragungsraten (Upload und Download) gemäß der Darstellung des Ergebnisses der Markterkundung für alle möglichen Endkunden, die noch nicht mit Bandbreiten nach Nr. 1.2 Satz 3 BbR versorgt werden und Übertragungsraten von mindestens 50 Mbit/s im Download für einen Teil und nicht weniger als 30 Mbit/s im Download für alle möglichen Endkunden sowie Upload-Geschwindigkeiten, die viel höher sind als bei Netzen der Breitbandgrundversorgung (mindestens 2 Mbit/s) zu Verfügung stehen.



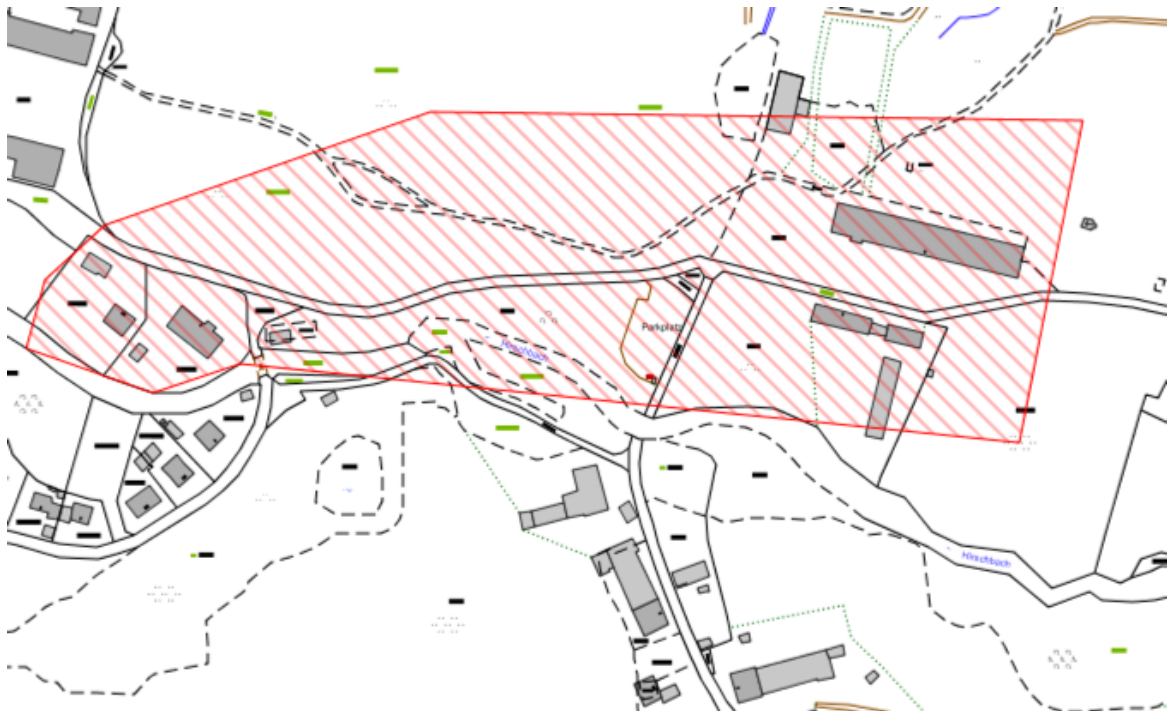
Karte 2: Bereich Bereich Ludwig-Thoma Weg

¹ Wenn der geförderte Ausbau als Nebeneffekt die Breitbandversorgung von einzelnen Anschlüssen verbessert, ohne dass für diese Anschlüsse die Bandbreitenverdoppelung erreicht wird, ist dies unschädlich, sofern für diese Anschlüsse keine zusätzlichen, staatlich finanzierten Investitionen durchgeführt werden.



Bereich Hohenburg-Ost:

Nach dem Auf- bzw. Ausbau sollen in diesem Bereich Übertragungsraten in mindestens doppeltem Umfang² der Übertragungsraten (Upload und Download) gemäß der Darstellung des Ergebnisses der Markterkundung für alle möglichen Endkunden, die noch nicht mit Bandbreiten nach Nr. 1.2 Satz 3 BbR versorgt werden und Übertragungsraten von mindestens 50 Mbit/s im Download für einen Teil und nicht weniger als 30 Mbit/s im Download für alle möglichen Endkunden sowie Upload-Geschwindigkeiten, die viel höher sind als bei Netzen der Breitbandgrundversorgung (mindestens 2 Mbit/s) zu Verfügung stehen.



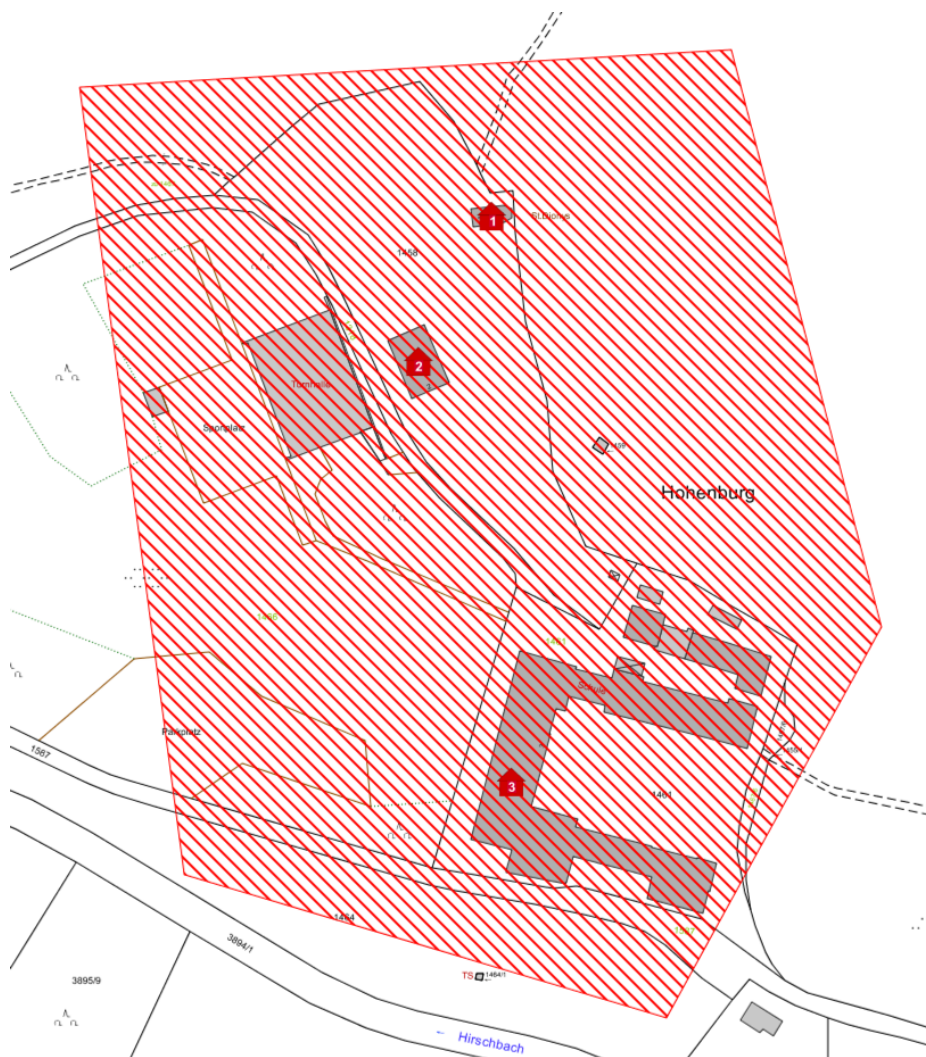
Karte 3: Bereich Hohenburg-Ost

² Wenn der geförderte Ausbau als Nebeneffekt die Breitbandversorgung von einzelnen Anschlüssen verbessert, ohne dass für diese Anschlüsse die Bandbreitenverdoppelung erreicht wird, ist dies unschädlich, sofern für diese Anschlüsse keine zusätzlichen, staatlich finanzierten Investitionen durchgeführt werden.



Bereich Schule Hohenburg

Nach dem Auf- bzw. Ausbau sollen in diesem Bereich Übertragungsraten in mindestens doppeltem Umfang³ der Übertragungsraten (Upload und Download) gemäß der Darstellung des Ergebnisses der Markterkundung für alle möglichen Endkunden, die noch nicht mit Bandbreiten nach Nr. 1.2 Satz 3 BbR versorgt werden und Übertragungsraten von mindestens 100 Mbit/s im Download und von mindestens 10 Mbit/s im Upload für alle möglichen Endkunden sowie Upload-Geschwindigkeiten, die viel höher sind als bei Netzen der Breitbandgrundversorgung (mindestens 2 Mbit/s) zu Verfügung stehen.



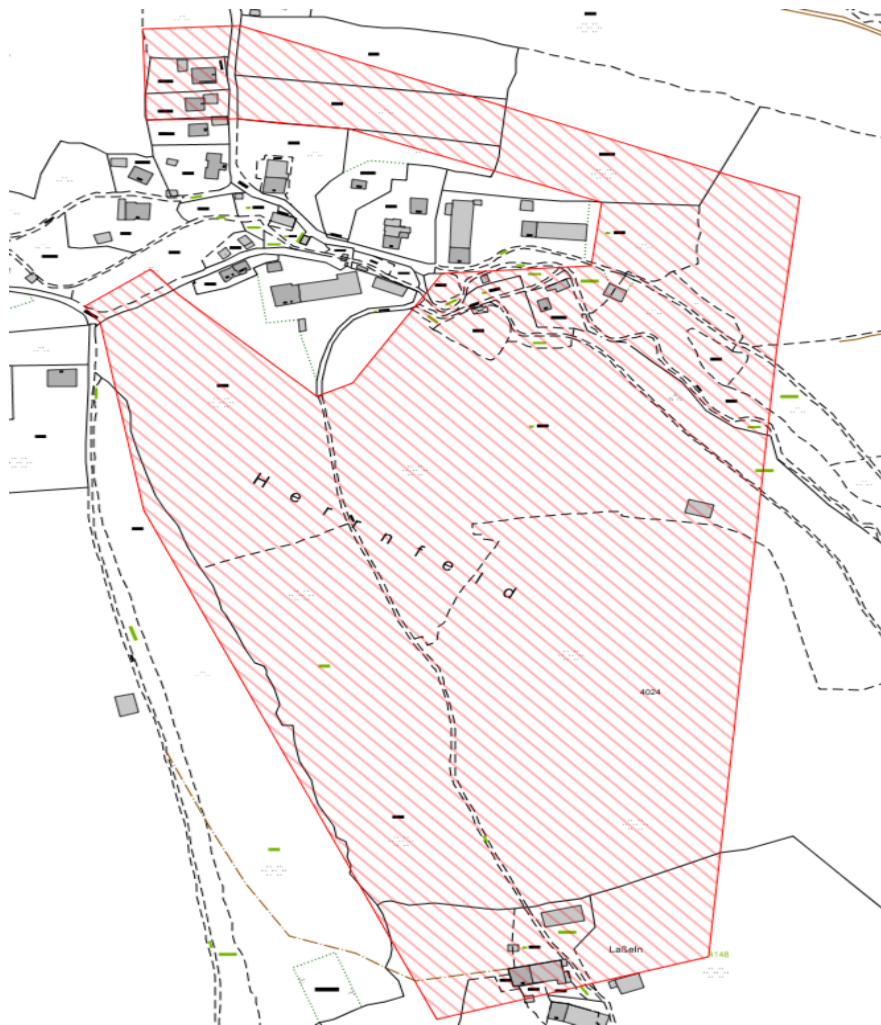
Karte 4: Bereich Schule Hohenburg

³ Wenn der geförderte Ausbau als Nebeneffekt die Breitbandversorgung von einzelnen Anschlüssen verbessert, ohne dass für diese Anschlüsse die Bandbreitenverdoppelung erreicht wird, ist dies unschädlich, sofern für diese Anschlüsse keine zusätzlichen, staatlich finanzierten Investitionen durchgeführt werden.



Bereich Mühlbach, Laßeln

Nach dem Auf- bzw. Ausbau sollen in diesem Bereich Übertragungsraten in mindestens doppeltem Umfang⁴ der Übertragungsraten (Upload und Download) gemäß der Darstellung des Ergebnisses der Markterkundung für alle möglichen Endkunden, die noch nicht mit Bandbreiten nach Nr. 1.2 Satz 3 BbR versorgt werden und Übertragungsraten von mindestens 50 Mbit/s im Download für einen Teil und nicht weniger als 30 Mbit/s im Download für alle möglichen Endkunden sowie Upload-Geschwindigkeiten, die viel höher sind als bei Netzen der Breitbandgrundversorgung (mindestens 2 Mbit/s) zu Verfügung stehen.



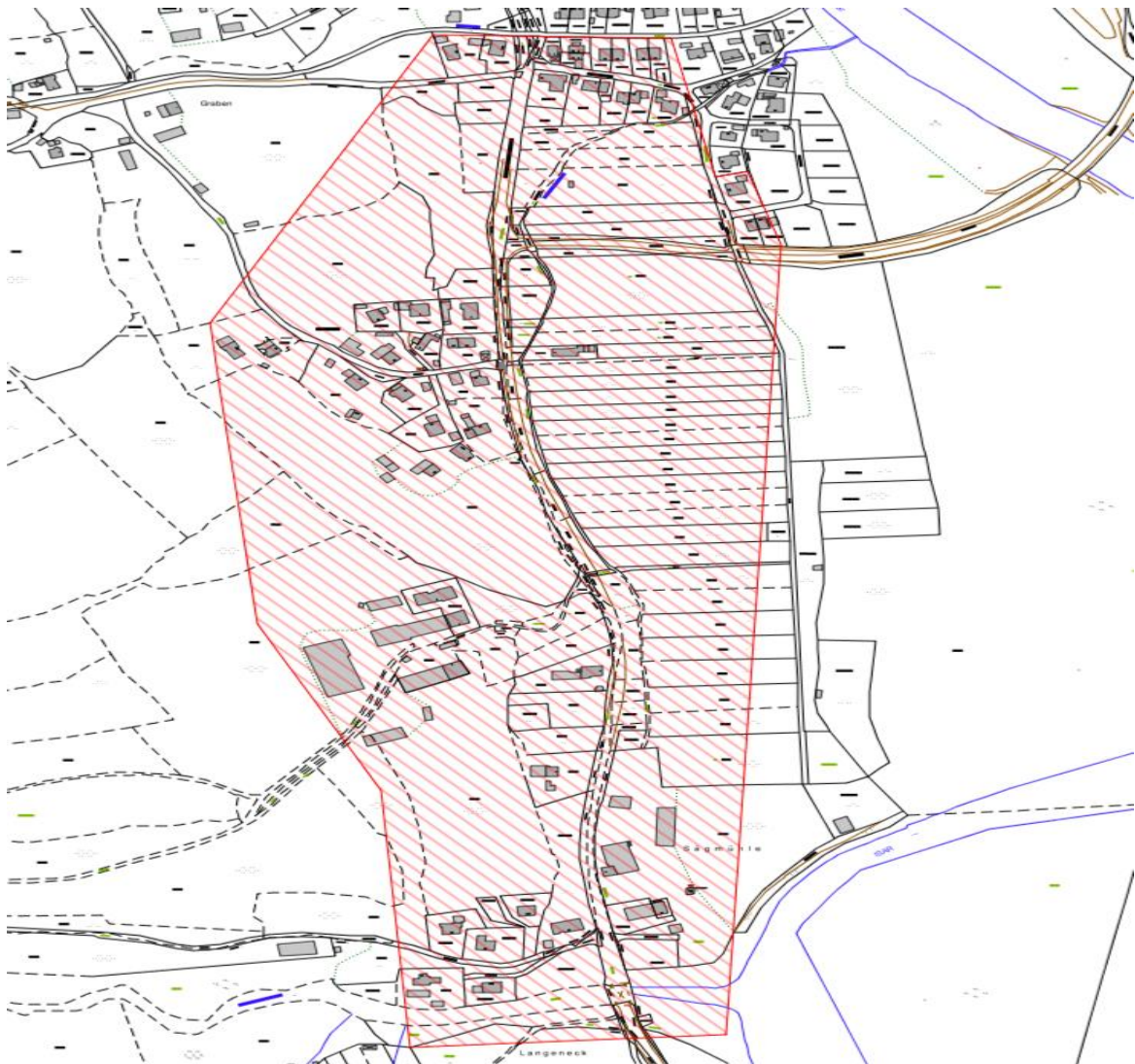
Karte 5: Bereich Mühlbach, Laßeln

⁴ Wenn der geförderte Ausbau als Nebeneffekt die Breitbandversorgung von einzelnen Anschlüssen verbessert, ohne dass für diese Anschlüsse die Bandbreitenverdoppelung erreicht wird, ist dies unschädlich, sofern für diese Anschlüsse keine zusätzlichen, staatlich finanzierten Investitionen durchgeführt werden.



Bereich Langeneck, Ahornau, Wegscheid-Süd

Nach dem Auf- bzw. Ausbau sollen in diesem Bereich Übertragungsraten in mindestens doppeltem Umfang⁵ der Übertragungsraten (Upload und Download) gemäß der Darstellung des Ergebnisses der Markterkundung für alle möglichen Endkunden, die noch nicht mit Bandbreiten nach Nr. 1.2 Satz 3 BbR versorgt werden und Übertragungsraten von mindestens 50 Mbit/s im Download für einen Teil und nicht weniger als 30 Mbit/s im Download für alle möglichen Endkunden sowie Upload-Geschwindigkeiten, die viel höher sind als bei Netzen der Breitbandgrundversorgung (mindestens 2 Mbit/s) zu Verfügung stehen.



Karte 6: Bereich Langeneck, Ahornau, Wegscheid-Süd

⁵ Wenn der geförderte Ausbau als Nebeneffekt die Breitbandversorgung von einzelnen Anschlüssen verbessert, ohne dass für diese Anschlüsse die Bandbreitenverdoppelung erreicht wird, ist dies unschädlich, sofern für diese Anschlüsse keine zusätzlichen, staatlich finanzierten Investitionen durchgeführt werden.



Bereich Untermurbach, Schellenburg:

Nach dem Auf- bzw. Ausbau sollen in diesem Bereich Übertragungsraten in mindestens doppeltem Umfang⁶ der Übertragungsraten (Upload und Download) gemäß der Darstellung des Ergebnisses der Markterkundung für alle möglichen Endkunden, die noch nicht mit Bandbreiten nach Nr. 1.2 Satz 3 BbR versorgt werden und Übertragungsraten von mindestens 50 Mbit/s im Download für einen Teil und nicht weniger als 30 Mbit/s im Download für alle möglichen Endkunden sowie Upload-Geschwindigkeiten, die viel höher sind als bei Netzen der Breitbandgrundversorgung (mindestens 2 Mbit/s) zu Verfügung stehen.



Karte 7: Bereich Untermurbach, Schellenburg

⁶ Wenn der geförderte Ausbau als Nebeneffekt die Breitbandversorgung von einzelnen Anschlüssen verbessert, ohne dass für diese Anschlüsse die Bandbreitenverdoppelung erreicht wird, ist dies unschädlich, sofern für diese Anschlüsse keine zusätzlichen, staatlich finanzierten Investitionen durchgeführt werden.



Bereich Luitpolderhöfe:

Nach dem Auf- bzw. Ausbau sollen in diesem Bereich Übertragungsraten in mindestens doppeltem Umfang⁷ der Übertragungsraten (Upload und Download) gemäß der Darstellung des Ergebnisses der Markterkundung für alle möglichen Endkunden, die noch nicht mit Bandbreiten nach Nr. 1.2 Satz 3 BbR versorgt werden und Übertragungsraten von mindestens 50 Mbit/s im Download für einen Teil und nicht weniger als 30 Mbit/s im Download für alle möglichen Endkunden sowie Upload-Geschwindigkeiten, die viel höher sind als bei Netzen der Breitbandgrundversorgung (mindestens 2 Mbit/s) zu Verfügung stehen.



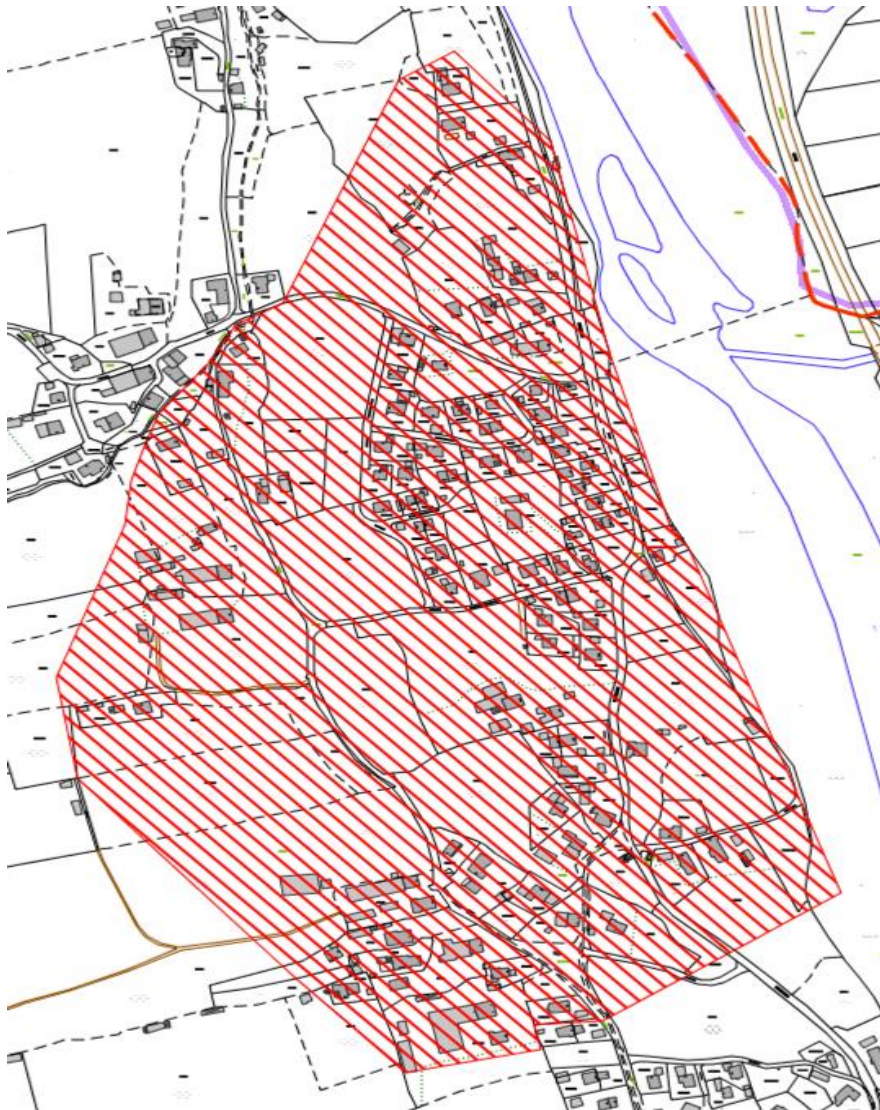
Karte 8: Bereich Luitpolderhöfe

⁷ Wenn der geförderte Ausbau als Nebeneffekt die Breitbandversorgung von einzelnen Anschlüssen verbessert, ohne dass für diese Anschlüsse die Bandbreitenverdoppelung erreicht wird, ist dies unschädlich, sofern für diese Anschlüsse keine zusätzlichen, staatlich finanzierten Investitionen durchgeführt werden.



Bereich Schlegldorf, Rieschenhöfe:

Nach dem Auf- bzw. Ausbau sollen in diesem Bereich Übertragungsraten in mindestens doppeltem Umfang⁸ der Übertragungsraten (Upload und Download) gemäß der Darstellung des Ergebnisses der Markterkundung für alle möglichen Endkunden, die noch nicht mit Bandbreiten nach Nr. 1.2 Satz 3 BbR versorgt werden und Übertragungsraten von mindestens 50 Mbit/s im Download für einen Teil und nicht weniger als 30 Mbit/s im Download für alle möglichen Endkunden sowie Upload-Geschwindigkeiten, die viel höher sind als bei Netzen der Breitbandgrundversorgung (mindestens 2 Mbit/s) zu Verfügung stehen.



Karte 9: Bereich Schlegldorf, Rieschenhöfe

⁸ Wenn der geförderte Ausbau als Nebeneffekt die Breitbandversorgung von einzelnen Anschlüssen verbessert, ohne dass für diese Anschlüsse die Bandbreitenverdoppelung erreicht wird, ist dies unschädlich, sofern für diese Anschlüsse keine zusätzlichen, staatlich finanzierten Investitionen durchgeführt werden.